



Consultoria i Gestió
Consorci Hospitalari
de Catalunya

Anàlisi poblacional i diagnòstic de necessitats en l'àmbit de l'atenció a la dependència al municipi de Bescanó

CHC - Consultoria i Gestió

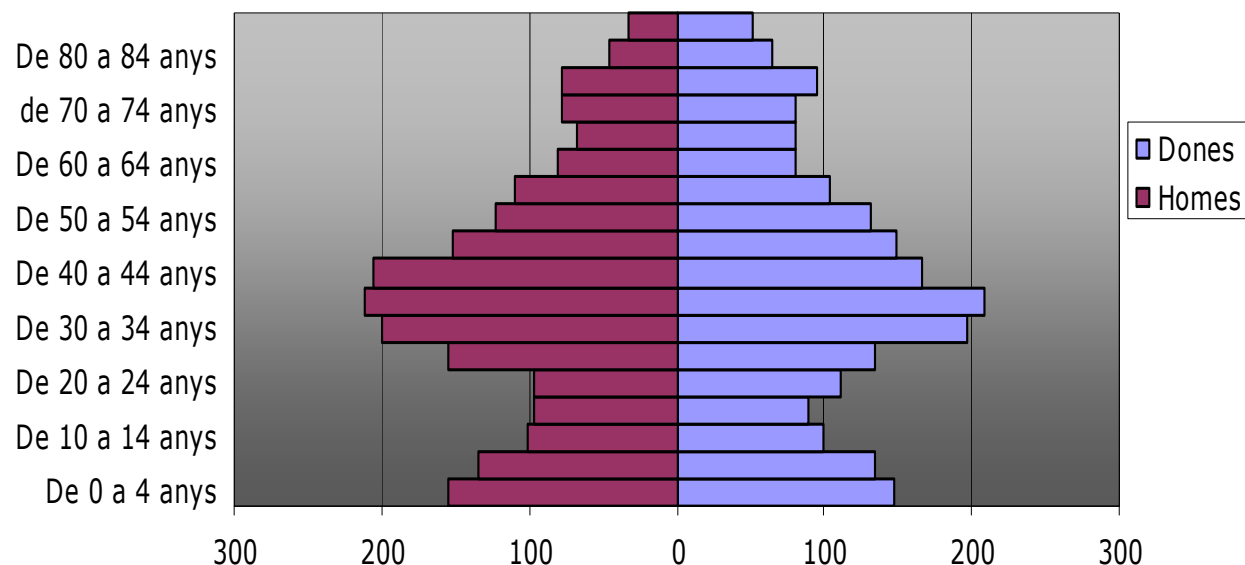
17 d'abril, 2009

Índex

- **1. Anàlisi de la població i dels recursos d'atenció a la dependència al municipi de Bescanó.**
- **2. Descripció dels serveis dels que hauria de disposar la població de Bescanó.**
- **3. Avaluació de la necessitat de recursos d'atenció a la dependència.**

1. Anàlisi poblacional - Piràmide de població: Edat i sexe

S'observa una estructura piramidal amb una zona central molt ampla, pròpia de societats que, tot i que no estan gaire envellides, gradualment tendiran cap a una piràmide poblacional invertida. Tot i això, fins d'aquí a vint anys no s'espera un augment substancial de persones de més de 65 anys.

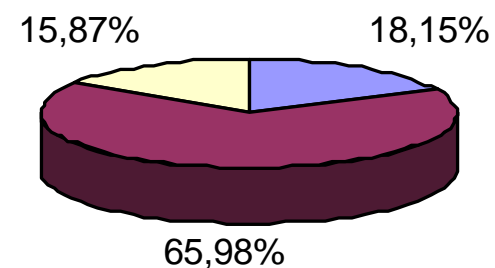


Així, la mitjana d'edat del municipi l'any 2008 no arribava als 40 anys (39,36), gairebé un any superior a la mitjana comarcal (38,36), però considerablement inferior a la mitjana catalana, que aquell mateix any rondava els 40,62 anys.

1. Anàlisi poblacional - Estructura per grans grups d'edat

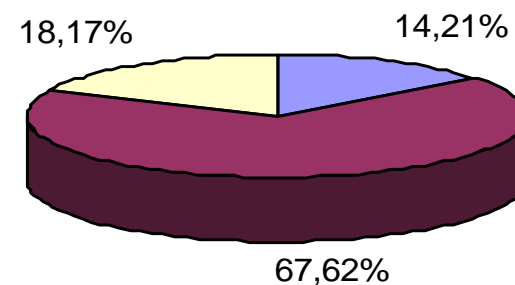
Població de Bescanó (2000-2008)				
	0 a 14 anys	15 a 64 anys	65 anys i Més	Total
2008	770	2.799	673	4242
2007	734	2.737	650	4121
2006	668	2.582	609	3859
2005	645	2.512	605	3762
2004	611	2.422	615	3648
2003	558	2.343	624	3525
2002	523	2.284	612	3419
2001	489	2.183	587	3259
2000	453	2.155	579	3187

Estructura població (2008)



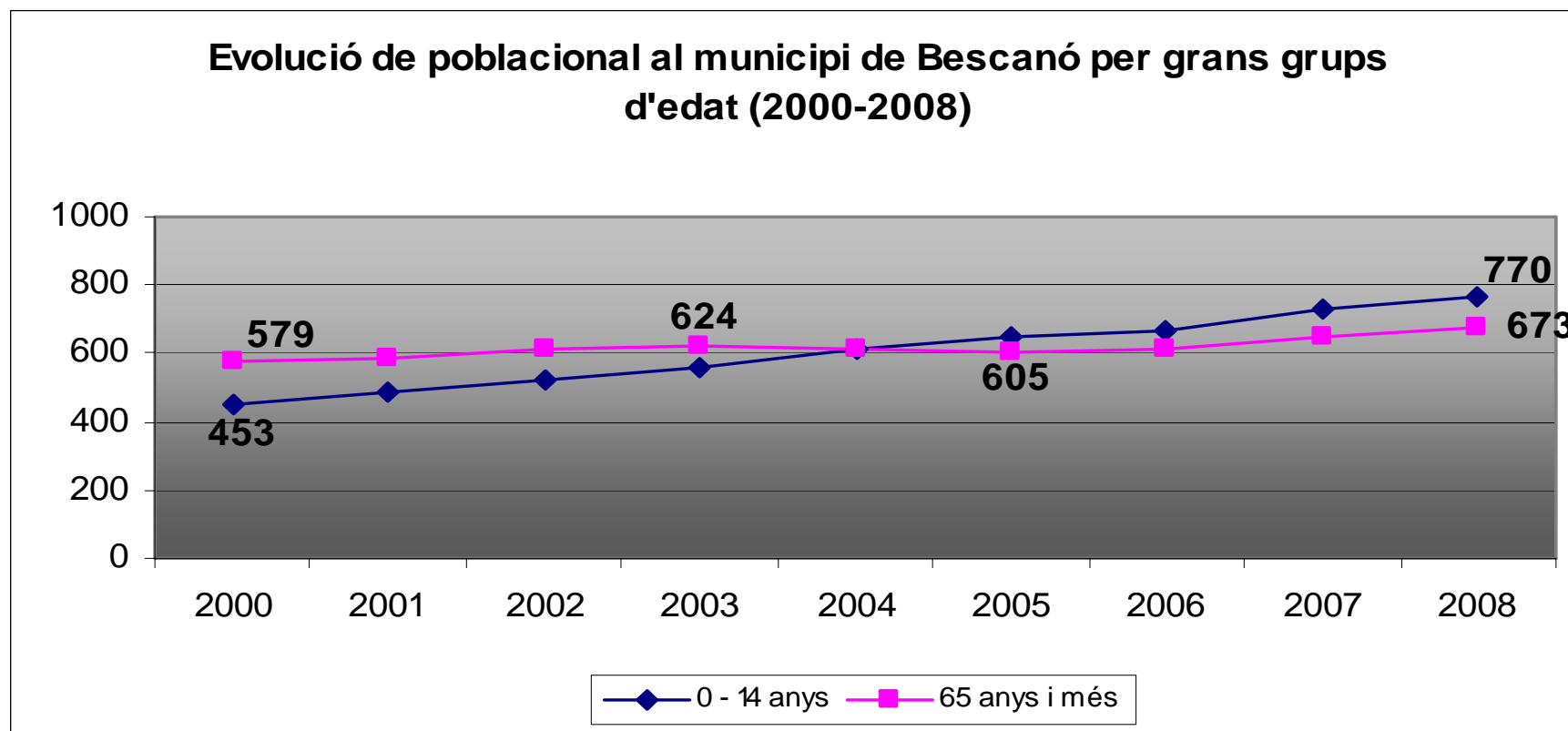
■ 0 a 14 anys ■ 15 a 64 anys ■ 65 anys i més

Estructura de població (2000)



■ 0 a 14 anys ■ 15 a 64 anys ■ 65 anys i més

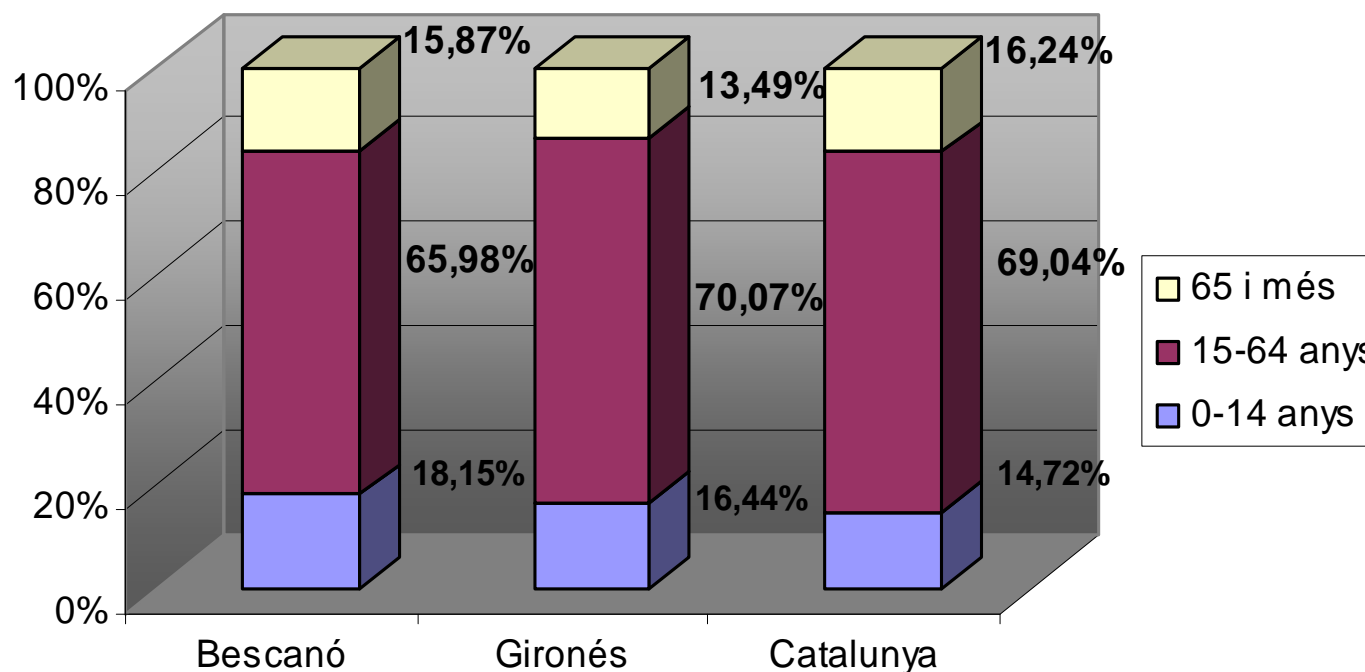
1. Anàlisi poblacional – Evolució grans grups d'edat



S'han anat incrementant les franges més joves d'edat. Als darrers anys, el segment de població de 65 anys i més experimenta cicles de decreixement (2003-2005) i creixement (2006-2008), (2000-2004)

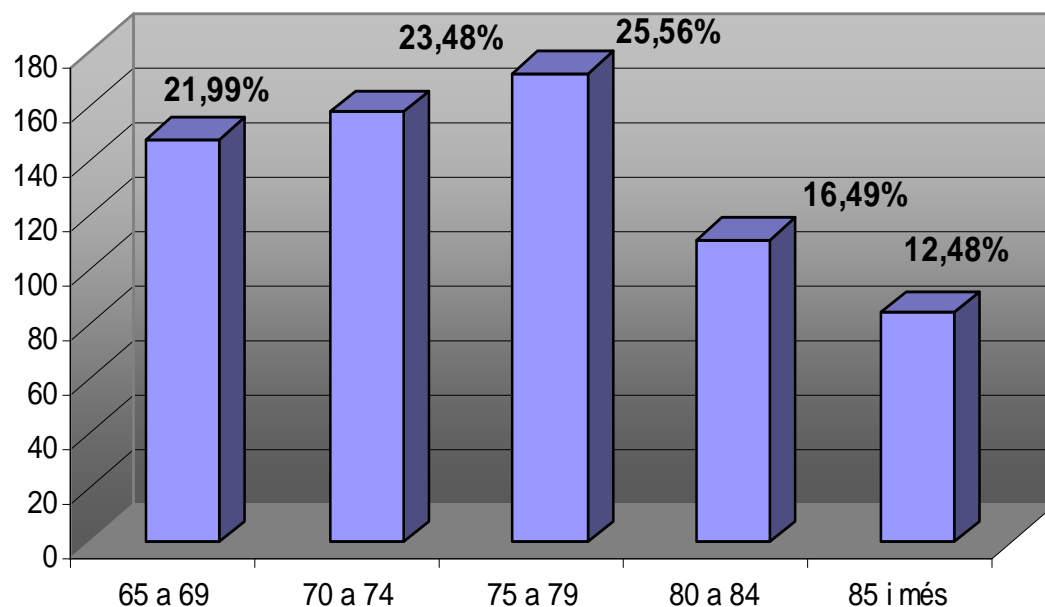
1. Anàlisi poblacional - Persones majors de 65 anys

A Bescanó hi havia 673 persones majors de 65 anys l'any 2008, fet que suposava el 15,87% de la població total del municipi. Aquest percentatge, tot i ser superior a la mitjana comarcal (13,49%), és gairebé un punt inferior al de Catalunya (16,24%). Aquesta dada reforça la constatació de que aquesta part del país no està particularment envellida, ans el contrari.



1. Anàlisi poblacional - Persones majors de 65 anys (quinquennis)

Població de 65 anys i més al municipi de Bescanó (2008)					
Edat	65 a 69	70 a 74	75 a 79	80 a 84	85 i més
Homes	68	78	77	46	33
Dones	80	80	95	65	51
Total	148	158	172	111	84



Agregant per grups d'edat, les persones grans es reparteixen de manera prou uniforme, tot i que destaquen especialment les franges compreses entre els 70 i els 80 anys. Lògicament, la tendència en els propers anys serà la de l'augment de la població de més de 85 anys, que l'any 2008 sumaven 84 persones, l'12,48% del total de persones grans.

1. Anàlisi poblacional – Sobreenvelliment i envelliment

- La taxa de sobreenvelliment al Gironès es situa en un 14,35%. O dit d'una altra manera, de cada cent persones majors de 65 anys n'hi ha més de 14 que en tenen més de 85, una proporció superior a la que existeix al conjunt de Catalunya (12,85%).
- Bescanó, amb un 12,48%, té una taxa de sobreenvelliment inferior a la mitjana comarcal. En aquest sentit, el sobreenvelliment de la població no seria una característica definitòria de la població resident a l'actualitat a Bescanó.
- De tota manera, la població del Gironès i de Bescanó no és particularment envellida. L'índex d'envelliment de la comarca és de 0,82; el municipal és de 0,87; el de Catalunya és de 1,10.

1. Anàlisi poblacional – projeccions de població

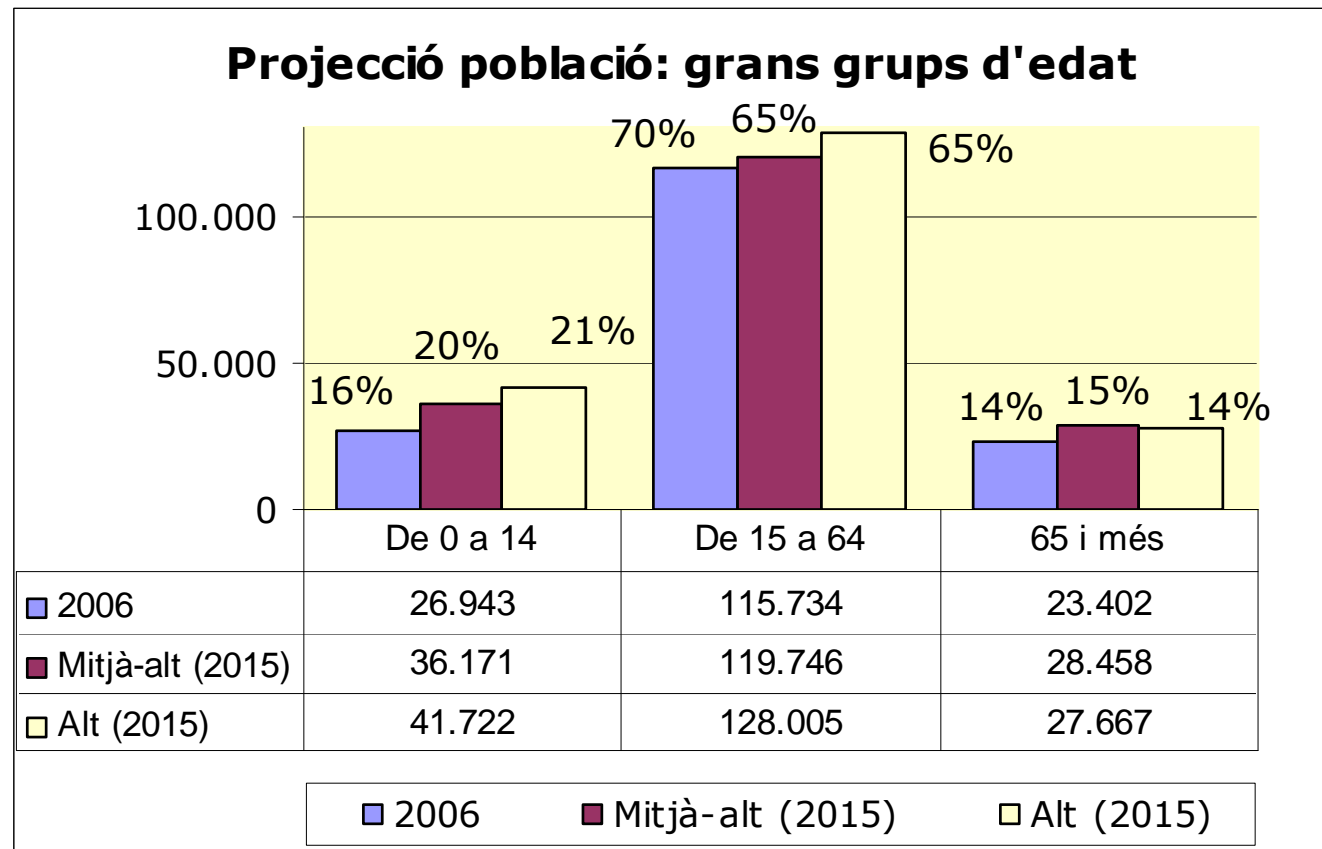
D'acord a l'escenari alt, la població del Gironès s'aproparà als 200.000 habitants l'any 2015, 25.000 més que ara.

		Escenari Alt	
		Gironès	Bescanó
	2015	197.394	4.646
	2014	194.687	4.582
	2013	191.900	4.516
	2012	188.996	4.448
	2011	185.923	4.376
	2010	182.650	4.299
	2009	179.170	4.217
	2008	175.312	4.126
	2007	171.158	4.028

Projeccions població Gironès segons l'escenari				
Any	Baix	Mitjà baix	Mitjà alt	Alt
2015	160.435	175.921	184.375	197.394
2014	159.957	174.604	182.334	194.687
2013	159.384	173.178	180.187	191.900
2012	158.710	171.635	177.951	188.996
2011	157.957	169.994	175.603	185.923
2010	157.078	168.211	173.142	182.650
2009	156.099	166.277	170.536	179.170
2008	154.961	164.133	167.734	175.312
2007	153.651	161.685	164.650	171.158
2006	152.181	158.871	161.215	166.674
2005	150.573	155.714	157.448	161.792
2004	148.809	152.292	153.421	156.443
2003	146.864	148.625	149.184	150.773

Gironès. Sèrie temporal	
2007	169.624
2006	166.079
2005	160.838
2004	154.274
2003	149.297
2002	142.978
2001	138.659
2000	135.482
1999	133.468
1998	131.349

1. Anàlisi poblacional – projeccions de població (grans grups d'edat)



Per grups d'edat, tant l'escenari alt com el mitjà-alt pronostiquen un creixement de tots els grups d'edat en proporcions molt semblants a les actuals.

2. Anàlisi de serveis d'atenció a la dependència

**Programació territorial
dels recursos d'atenció
social especialitzada i
domiciliària a
Catalunya 2008-2012
i
Bases per a la nova
planificació**

9 de febrer,
2009



Generalitat de Catalunya
Departament d'Acció Social i Ciutadania
Institut Català d'Assistència i Serveis Socials

2. Anàlisi de serveis d'atenció a la dependència – places residencials per a gent gran

Persones grans

Programació 2008–2012

Residència (distribució comarcal)

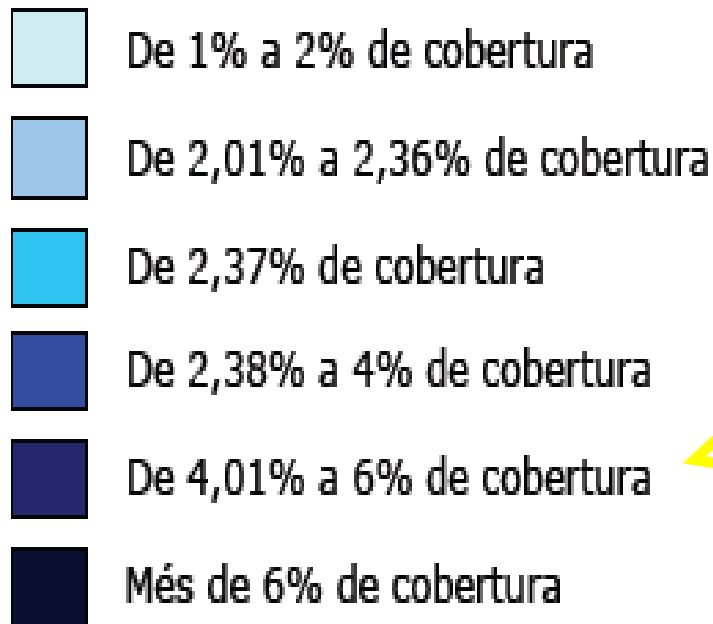
Serveis Territorials	pob. ≥ 65, 2012	% sobreenvelliment (pobl. ≥ 75 / pobl. Total) 2012	PLACES AMB FINANÇAMENT PÚBLIC (1)	PLACES AMB FINANÇAMENT PRIVAT (1)	TOTAL PLACES (1)	Cobertura amb finançament públic (1)	Cobertura total (1)	Places en desenvolupament (2)	Cobertura amb finançament públic 2012	Places a promoure 2012
Girona	119.480	8,99%	2.813	2.333	5.146	2,50%	4,58%	265	2,58%	257
Alt Empordà	21.837	9,38%	338	398	736	1,59%	3,47%	73	1,88%	107
Baix Empordà	22.132	9,06%	373	305	678	1,81%	3,30%	100	2,14%	52
Cerdanya	3.007	9,19%	84	38	122	3,17%	4,61%	0	2,79%	0
Garrotxa	11.003	12,14%	250	235	485	2,27%	4,40%	49	2,71%	0
Gironès	26.434	7,92%	871	555	1.426	3,71%	6,07%	0	3,29%	0
Pla de l'Estany	5.005	9,01%	189	443	632	3,88%	12,96%	0	3,78%	0
Ripollès	6.090	13,31%	266	49	315	4,27%	5,06%	16	4,63%	0
Selva	23.972	7,96%	442	310	752	1,98%	3,37%	28	1,96%	98
Catalunya	1.324.264	9,18%	25.373	30.711	56.084	2,14%	4,74%	6.028 (*)	2,37%	3.422

2. Anàlisi de serveis d'atenció a la dependència – places residencials per a gent gran

Persones grans

Mapa de cobertura de places residencials per a persones grans 2008-2012, abans d'incloure les places a promoure (ràtios de cobertura)

Programació 2008–2012



2. Anàlisi de serveis d'atenció a la dependència – places de centre de dia per a gent gran

Persones grans

Programació 2008–2012

Centre de Dia (distribució comarcal)







Serveis Territorials	pob. ≥ 65, 2012	% sobreenvelliment (pobl ≥ 75 / pobl. Total) 2012	PLACES AMB FINANÇAMENT PÚBLIC (1)	PLACES AMB FINANÇAMENT PRIVAT (1)	TOTAL PLACES (1)	Cobertura amb finançament públic (1)	Cobertura total (1)	Places en desenvolupament (2)	Cobertura amb finançament públic 2012	Places a promoure 2012
Girona	119.480	8,99%	630	470	1.100	0,56%	0,98%	183	0,68%	107
Alt Empordà	21.837	9,38%	75	60	135	0,35%	0,64%	45	0,55%	16
Baix Empordà	22.132	9,06%	132	53	185	0,64%	0,90%	30	0,73%	0
Cerdanya	3.007	9,19%	16	9	25	0,60%	0,94%	0	0,53%	3
Garrotxa	11.005	12,14%	130	111	241	1,18%	2,19%	60	1,73%	0
Gironès	26.434	7,92%	93	58	151	0,40%	0,64%	0	0,35%	72
Pla de l'Estany	3.005	3,01%	10	60	70	0,21%	1,60%	20	0,60%	1
Ripollès	6.090	13,31%	59	15	74	0,95%	1,19%	8	1,10%	0
Selva	23.972	7,96%	115	96	211	0,52%	0,94%	20	0,56%	15
Catalunya	1.324.264	9,18%	5.774	6.972	12.746	0,49%	1,08%	2.501(*)	0,62%	1.184

2. Anàlisi de serveis d'atenció a la dependència – places de centre de dia per a gent gran

Persones grans

Programació 2008–2012

Mapa de cobertura de places de Centres de Dia 2008-2012, abans d'incloure les places a promoure (ràtios de cobertura)

-  De 0,01% a 0,61% de cobertura
-  De 0,62% de cobertura
-  De 0,63% a 1% de cobertura
-  De 1,01% a 1,50% de cobertura
-  De 1,51% a 2% de cobertura
-  Més de 2% de cobertura



2. Anàlisi de serveis d'atenció a la dependència a Bescanó – serveis alternatius a la llar

HABITATGES AMB SERVEIS PER A GENT GRAN COMPARATIVA DE PLACES ACTUALS AMB L'ESTÀNDARD		
Indicador	1% de les persones \geq 65 anys	
	2008	2015
Població diana (de 65 anys i més)	673	773*
Places necessàries	6,73 (7)	7,73 (8)
Places disponibles	0	0
Diferència places necessàries vs. disponibles	Dèficit de 7 places	Dèficit de 8 places

* El mètode de càlcul emprat està recomanat per projectar poblacions totals i no és aconsellable desagregar per edat i/o sexe. Per tant, la prudència recomana definir en aquest cas un interval, més que no pas fixar una dada en concret. El primer valor és el resultat de considerar que la proporció de població de Bescanó major de 65 anys l'any 2015 serà la mateixa que la pronosticada per a la comarca (14%) el mateix any. El segon valor resulta d'aplicar a la població projectada el mateix percentatge que representa avui dia la gent gran sobre el total de població del municipi (15,78%)

2. Anàlisi de serveis d'atenció a la dependència a Bescanó – recursos de suport diürn

CENTRES DE DIA PER A GENT GRAN COMPARATIVA DE PLACES ACTUALS AMB L'ESTÀNDARD			
Indicador	4,98% de les persones \geq 65 anys		
	2008	2015	
Població diana (de 65 anys i més)	673	773	
Places necessàries	33,51 (34)	38,49 (38)	
Places disponibles	10	10	
Diferència places necessàries vs. Disponibles	Dèficit de 24 places		Dèficit de 28 places
COBERTURES PÚBLICA VS. PRIVADA			
Objectiu 2012	0,62% Públiques	Actual	0% Públiques
Diferència: L'oferta de places amb finançament públic és ara per ara inexistent.			

2. Anàlisi de serveis d'atenció a la dependència a Bescanó – servei d'ajut a domicili

Recursos de suport a la llar	Indicador*	Pobl. Diana + 65 anys		Beneficiaris potencials		Beneficiaris reals**		Diferència necessaris vs. reals	
		2008	2015	2006	2015	2006	2015	2006	2015
Serveis a Domicili [1]	3,5%	673	773	23,56 (24)	27,06 (27)			+-	
Menjar a domicili	0,5%	673	773	3,37 (3)	3,87 (4)			+-	
Teleassistència [2]	3,0%	673	773	20,19 (20)	23,19 (23)			+-	

*Els indicadors fan referència a les persones majors de 64 anys.

** A l'espera de rebre dades d'activitat de l'atenció domiciliària que es realitza al municipi.

[1] Font Ràtios dels SAD, així com els de serveis de menjar a domicili fixats pel *plan Gerontológico Nacional*, segons l'informe del defensor del pueblo anteriorment citat. I pel Pla Integral de la Gent Gran de la Generalitat de Catalunya.

[2] Ràtio fixat en el convenis de telesassistència entre l'IMERSO i la *Federación Española de Municipios y Provincias*.

2. Anàlisi de serveis d'atenció a la dependència a Bescanó – servei d'ingrés institucional

RESIDÈNCIES ASSISTIDES PER A GENT GRAN COMPARATIVA DE PLACES ACTUALS AMB L'ESTÀNDARD			
Indicador	5% de les persones \geq 65 anys ^[1]		
	2006	2015	
Població diana (de 65 anys i més)	673	773	
Places necessàries	33,65 (34)	38,65 (39)	
Places disponibles	62	62	
Diferència places necessàries vs. disponibles	Superàvit de 28 places		Superàvit de 23 places
COBERTURES PÚBLICA VS. PRIVADA			
Objectiu 2012	2,37% Públiques	Actual	0% Públiques
Diferència: L'oferta de places a l'abast dels ciutadans de Bescanó seria, a priori, més que suficient. Tot i això, cal advertir que no existeix a l'actualitat oferta de places amb finançament públic.			

2. Serveis necessaris : Serveis d'atenció domiciliària

- **D'acord als estàndards emprats, caldria garantir el servei prestat a un nombre de 24 usuaris de mitjana entre la gent gran del municipi. Amb l'horitzó del 2015 la cobertura hauria d'augmentar globalment fins als 27 beneficiaris, aproximadament.**
- **Es detecta la inexistència de serveis al municipi com per exemple serveis d'àpats i bugaderia a domicili.**
- **En el cas de la teleassistència, aquest és un servei que afavoreix l'autonomia personal i que caldria extendre, si cal, per sobre de l'estàndard de cobertura, donada la situació geogràfica comentada al punt anterior.**

2. Serveis necessaris : places de recursos suport diürn gent gran

- **Els serveis diürns per a gent gran, amb una oferta de només deu places, estan per sota dels nivells de cobertura que serien desitjables. Així, d'acord als estàndards utilitzats, en aquests moments hi hauria un dèficit de 24 places. En el futur, les necessitats augmentarien globalment en 4 places més, aproximadament (dèficit de 28).**

2. Serveis necessaris : places de residència per a gent gran

- **Els serveis residencials per a gent gran, amb l'actual Santa Anna Residència i Centre de Dia, presenta un nivell de cobertura suficient teòricament per a les necessitats de la població actual i futura.**
- **D'acord als estàndards, en aquests moments hi ha un superàvit de 28 places. En el futur, les necessitats podrien augmentar fins a les 39-40 places. Tot i això, seguiria existint superàvit de places.**
- **L'oferta de places als municipis de l'entorn sembla també prou ben coberta, de manera que no cal esperar a priori una demanda significativa de places per part de persones provinents de municipis veïns.**

3. Avaluació de recursos d'atenció a la dependència: l'entrada en vigor de la llei de dependència

A finals del 2006 el Congrés dels Diputats aprovà la “Ley de Promoción de la Autonomía Personal y Atención a las personas en situación de Dependencia” (LAPAD), llei que configura un nou dret subjectiu i exigible per part dels ciutadans que acreditin un cert grau de dependència. D'acord a la llei, que defineix 3 graus de dependència (moderada, severa, i de gran dependència), i 2 nivells per a cadascun dels graus, a partir de l'any 2008 els ciutadans als quals se'ls havia reconegut el tercer grau ja podran beneficiar-se del nivell de prestacions corresponent.

Dependència lleu: es requereix suport per a realitzar alguna de les activitats bàsiques de la vida diària, tals com vestir-se, netejar-se, cuinar, fer la neteja de casa, caminar pel carrer, pujar i baixar escales,...

Dependència moderada: es requereix suport dues o tres vegades.

Dependència severa: es requereix la presència permanent d'un cuidador

3. Avaluació de recursos d'atenció a la dependència: balanç i recomanacions

- **Aprofitar l'estructura de la residència Santa Anna per a que el centre actuï com a servei d'atenció a la dependència per a la població de Bescanó. Al marge de la seva titularitat.**
- **S'aconsellaria trobar fórmules de col·laboració per tal d'aprofitar l'estructura logística del centre. En aquest sentit, s'estaria parlant d'un procés d'ampliació del centre de dia ja existent.**
- **Cercar noves "rutes" de finançament dels serveis – des del punt de vista dels usuaris-: prestacions (ajuts econòmics) per dependència. És necessari "entrar" en el procés de valoració que implicarà determinar un reconeixement del grau i nivell de dependència.**
- **El reconeixement de la prestació que correspongui l'ha de fer un treballador de l'Equip Bàsic de Serveis Socials dels Ajuntaments (EBASP) / Consells Comarcals d'acord amb la família i el beneficiari. Un cop valorada quina és la prestació més adient, se li concedirà per part de la Generalitat de Catalunya la prestació que per dret li correspongui.**
- **Així mateix, caldria treballar per introduir nous serveis per a la gent dependent del municipi, inexistents ara per ara, com per exemple serveis d'àpats i bugaderia a domicili.**

Informació addicional

- **Prestació en serveis:** la Generalitat pagarà al centre a on va la persona, una quantitat fixa mensual que és l'import de la prestació corresponent a la persona. Per exemple, la normativa estableix que una persona Grau III, Nivell II, té dret, entre altres a una residència, a un centre de dia i/o a una ajuda a domicili.
- **Copagament:** La Llei de la dependència regula que el beneficiari d'un servei haurà de pagar una quota mensual (copagament) quan gaudeixi d'un servei. L'import que haurà de pagar no és una quantitat fixa, sinó que va en funció de la capacitat econòmica del beneficiari.
- **Prestacions econòmiques:** La prestació econòmica vinculada al servei es farà efectiva quan no hagin places públiques disponibles en aquell moment. Per cobrar la prestació econòmica s'haurà de justificar que està atès en un centre.